

# Centrum RADIOTERAPII w Kaliszu

Tekst: **Grzegorz Stiasny**

STANDEM WYKOŃCZENIA WNĘTRZ NOWY KALISKI **PAWILON** PRZYPOMINA OŚRODEK **WYPOCZYNKOWY**. SZPITALNA PRZESTRZEŃ, CHOĆ **SKROMNA**, ZAPROJEKTOWANA ZOSTAŁA Z **MYŚLĄ** O DOBRYM SAMOPOCZUCIU I **KOMFORTYCE** PACJENTA. MA REDUKOWAĆ STRES I STRACH



## Ośrodek Radioterapii

Kalisz, ul. Kaszubska 12

**Autorzy:** Pracownia Projektowa

Architektura i Budownictwo,

architektki Anna Malicka

(główny projektant),

Dorota Szaroleta,

Agnieszka Nowakowska,

Małgorzata Korsak

**Architektura wnętrz i krajobrazu:**

architektki Anna Malicka,

Dorota Szaroleta, Agnieszka

Nowakowska

**Inwestor:** Samorząd

Województwa

Wielkopolskiego,

Urząd Miasta Kalisza,

Wielkopolskie Centrum

Onkologii

**Powierzchnia całkowita:** 6093 m<sup>2</sup>

**Kubatura:** 21 475 m<sup>3</sup>

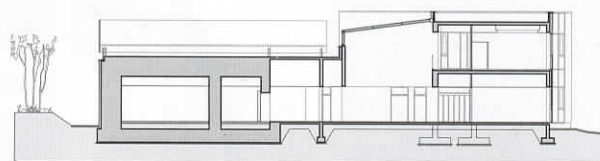
**Projekt konkursowy:** 2010

**Projekt:** 2010-2011

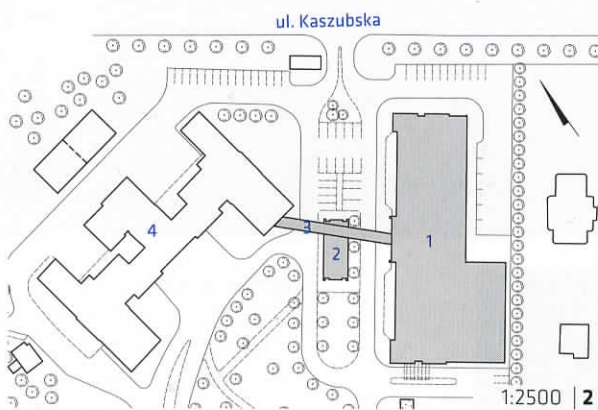
**Realizacja:** 2012-2014

**Koszt inwestycji:** 19 700 000 PLN

*NADRZĘDNYM CELEM PROJEKTU BYŁO ZAPEWNIENIE PACJENTOM PRZYJAZNYCH WARUNKÓW LECZENIA I DOMOWEGO KOMFORTU. ZASTOSOWANE ROZWIĄZANIA ZRYWAJĄ Z MEDYCZNYM CHARAKTEREM OBIEKTÓW SZPITALNYCH I TWORZĄ PRZESTRZEŃ, KTÓRA MOŻE POZYTYWNE WPŁYNAĆ NA SAMOPOCZUCIE OSÓB CHORYCH. ANNA MALICKA*



1:600 | 1



1:2500 | 2



1:1200 | 3

Z punktu widzenia pacjenta organizacja leczenia nowotworów w Polsce często przypomina koszmar. Szpitale to zwykle bloki molochy wypełnione tłumami sfrustrowanych chorych i jeszcze bardziej sfrustrowanych nikłymi sukcesami swej pracy lekarzy. Doświadczenia przestrzenne zaś to godziny i dni spędzane w niekończących się korytarzach i poczekalniach o architekturze najczęściej bezradnie drętwej. Tak jest jednak nie tylko w naszym kraju. W ostatnich dziesięcioleciach zeszłego wieku prowadzono nawet badania naukowe dotyczące wpływu szpitalnej przestrzeni na proces leczenia. Rozpowszechniło się pojęcie *healing environment* – środowiska, w którym rozplanowanie wnętrza i jakość architektury redukują stres związany z chorobą i pozytywnie wpływają na przebieg hospitalizacji. Niezwykle istotne dla procesu leczenia jest przekonanie, że pacjent ma wpływ na to, co dzieje się wokół niego, że zasługuje na specjalne traktowanie. Podejmowane są więc próby zapewnienia mu jak największej prywatności i komfortu przestrzennego, kontaktu z dobrze utrzymanym terenem zewnętrznym i wypełnionymi naturalną zielenią przestrzeniami wspólnymi. Wprowadzane są także udogodnienia dla rodzin i przyjaciół pacjentów. Taka architektura szpitalna powinna budzić uczucia spokoju, nadziei, duchowej refleksji, a także stwarzać miejsca, gdzie możliwy jest wypoczynek, edukacja, czy nawet odrobina rozrywki. Przykładem podobnego podejścia do projekto-

wania w Polsce może być Ośrodek Radioterapii w Kaliszu. Architektura i wnętrza obiektu, choć skromne, opracowane zostały z myślą o dobrym samopoczuciu pacjenta, o jego komforcie. Od medycznej technologii odwrócić się jednak całkiem nie da. Sercem dwukondygnacyjnego pawilonu pozostają umieszczone na jego zapleczu dwa żelbetowe bunkry mieszczące medyczne akceleratory – niemal dwumetrowej grubości ściany wzniesiono z użyciem zatrzymującego promieniowanie betonu barytowego. Przed nimi w podłużnym trakcie ulokowano pomieszczenia dla pacjentów. Recepcja, poradnie i część diagnostyczna rozłożone są wokół trzech dwukondygnacyjnych przestrzeni nakrytych szklanymi dachami. Rozdział pacjentów, którzy zgłosili się do diagnostyki od chorych nie tylko przeciwdziała zatłoczeniu, ale i zmniejsza stres. Poczekalnie wypełnione są zielenią, a tuż przed wejściem, pod łącznikiem prowadzącym do kolejnego pawilonu szpitalnego, urządzone kawiarenkę. Piętro to już nie blok łóżkowy, ale raczej pokoje hotelowe umożliwiające dłuższe prowadzenie terapii. Zorganizowano tu także salkę klubową i jadalnię z tarasem. Standardem pawilon przypomina raczej ośrodek wypoczynkowy, a nie szpitalny oddział. I o to chodzi. Próba humanizacji technologicznej architektury szpitali, zapewnienia choć odrobiny domowego komfortu w architekturze wnętrza, ma ułatwić życie osobom hospitalizowanym, ulżyć ich cierpieniom, zredukować stres i strach.

## 1 | Przekrój A-A

2 | Sytuacja. Oznaczenia: 1 – Ośrodek Radioterapii; 2 – kawiarnia; 3 – łącznik; 4 – Wojewódzki Szpital Zespolony w Kaliszu

## 3 | Rzut parteru. Oznaczenia:

1 – poczekalnia; 2 – gabinety lekarskie; 3 – pomieszczenie tomografu; 4 – pomieszczenie symulatora; 5 – bunkier akceleratora

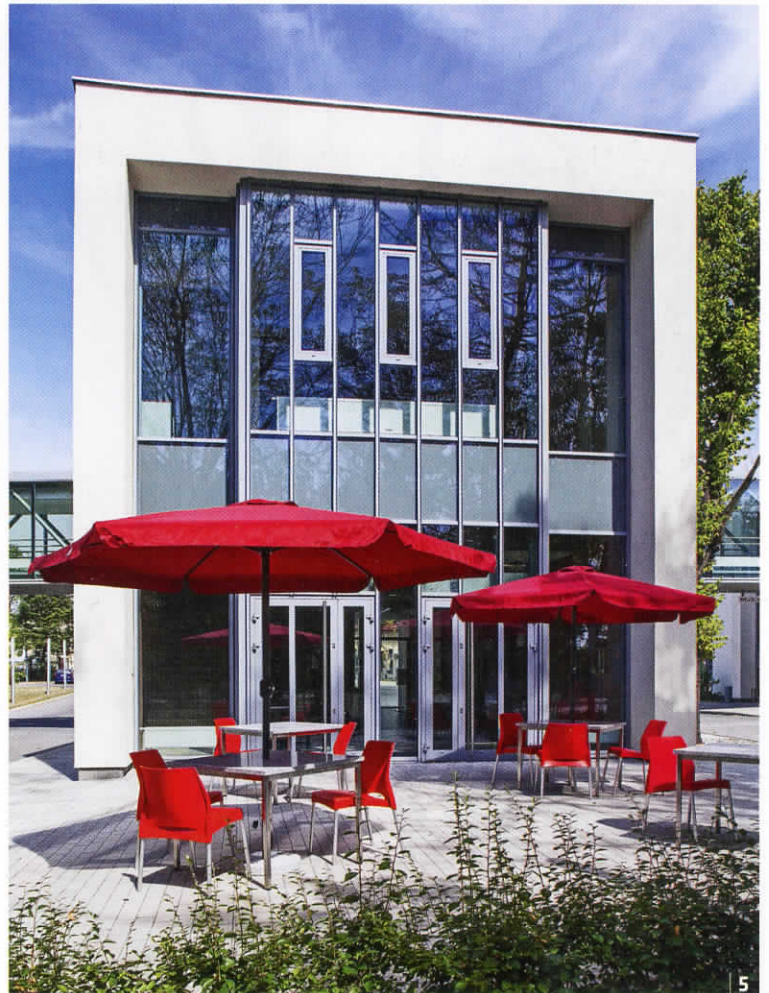


4 | Widok od strony północnej; po prawej łącznik oraz budynek kawiarni; niski, dwukondygnacyjny obiekt wpisuje się w istniejący układ urbanistyczny

5 | W celu optycznego i konstrukcyjnego skrócenia łącznika między ośrodkiem a szpitalem, w jego połowie zaprojektowano budynek z kawiarnią na parterze i salą dydaktyczną na piętrze

6 | Widok od ulicy Kaszubskiej; po lewej główne wejście do ośrodka; po prawej przeszklony budynek kawiarni

**ARCHITEKCI WIELE UWAGI POŚWIĘCILI PRZESTRZENIOM WSPÓLNYM. POD ŁĄCZNIKIEM URZĄDZONO KAWIARENKĘ, A NA PIĘTRZE SALĘ KLUBOWĄ I JADALNIĘ Z TARASEM**



5



6



7



8

7 | Poczekalnia w centralnej części  
budynku ze świetlikami dachowym  
8 | Pomieszczenie tomografu  
9 | Bunkier terapeutyczny; projektanci  
starali się stworzyć przyjazną  
przestrzeń poprzez zastosowanie  
okładziny ściiennej  
FOT. 4, 7 - ARIBUD.PL  
FOT. 5, 6 - FOTOARCHITEKTURA A.GREGORCZYK  
FOT. 8, 9 - ABET LAMINATI  
ZDJĘCIA DZIĘKI UPRZEJMOŚCI PRACOWNI

**RECEPCJA, PORADNIE  
I CZĘŚĆ DIAGNOSTYCZNA  
ROZŁOŻONE SĄ  
WOKÓŁ TRZECH  
DWUKONDYGNACYJNYCH  
PRZESTRZENI  
NAKRYTYCH SZKLANYM  
DACHAMI  
I WYPEŁNIONYM  
ZIELENIĄ**



9